

MODOS VERÁN ACTIVO



ACTIVIDADES PARA A MOCIDADE DE 9 A 30 ANOS

Campamentos en Galicia e noutras comunidades

Minicampamentos "Coñece Galicia"

Campos de voluntariado

Oferta para entidades ou grupos xuvenís

Programa para maiores de 18 anos



XUNTA
DE GALICIA

XUNTA DE GALICIA

EDITA:

Xunta de Galicia

Consellería de Cultura, Lingua e Xuventude
Dirección Xeral de Xuventude
Santiago de Compostela 2026

MAQUETACIÓN:

Pablo Gulín Díaz | Empapelarte

INTRODUCCIÓN	4
SOLICITUDE DE PRAZA	5
CAMPOS DE VOLUNTARIADO EN GALICIA.....	6
CAMPOS DE VOLUNTARIADO NO ESTRANXEIRO.....	7
CAMPOS DE VOLUNTARIADO NOUTRAS CCAA.....	8
ADXUDICACIÓN DE PRAZA	9
DOCUMENTACIÓN TRAS A ADXUDICACIÓN DE PRAZA	9
LISTA DE AGARDA	11
RENUNCIA DE PRAZA.....	11
COTA DE PARTICIPACIÓN.....	12
QUE INCLÚE O CAMPO DE VOLUNTARIADO EN GALICIA.....	15
CAMPOS POR PROVINCIA	17
» A CORUÑA	19
» LUGO	21
» OURENSE	23
» PONTEVEDRA	25
CONTACTO	27

INTRODUCCIÓN

A Xunta de Galicia oferta no verán deste 2026 un total de **665 prazas en 40 campos de voluntariado** (incluíndo as cinco quendas nas Illas Cíes) **que se desenvolverán por todo o territorio galego**, prazas que se suman ás ofertadas en campos noutras comunidades autónomas e no estranxeiro.

Neste programa, que se enmarca dentro da Campaña de Verán da Xunta de Galicia, **poden participar as persoas mozas residentes en Galicia con idades comprendidas entre os 18 e os 30 anos. É necesario ter cumpridos os 18 anos ao inicio do campo de voluntariado e non cumprir os 31 antes do seu remate.**

Os campos de voluntariado son actividades realizadas en colaboración con concellos e entidades, e encamiñadas a **favorecer e fomentar a convivencia, a participación, a tolerancia e a solidariedade entre a mocidade e a súa contorna**, a través da colaboración desinteresada e voluntaria en traballos diversos que se levan a cabo en todas as comunidades autónomas e en distintos países, baixo o patrocinio, control ou organización de entidades e organismos oficiais, asociacións xuvenís, culturais, humanitarias, etc.

Os campos de voluntariado en Galicia desenvolveranse en **grupos de 15 persoas voluntarias**, salvo no caso dos campos de voluntariado de "Castro e romaría de San Lourenzo", "Xuventude é camiño", "Camiño de inverno: natureza e arte en cada paso" e "Illa de Ons", con 20 participantes, no campo de voluntariado das Illas Cíes, con 20 participantes por quenda, e nos campos de "Castro de Viladonga" e "Arousa azul", organizados en colaboración coa Secretaría Xeral da Emigración, con 5 prazas para persoas voluntarias galegas e 20 prazas para participantes da Galicia exterior.



665
PRAZAS

40
CAMPOS DE
VOLUNTARIADO

SOLICITUDE DE PRAZA

O prazo de solicitude varía segundo o ámbito do campo de voluntariado: campos en Galicia, campos noutras comunidades autónomas (CCAA) e campos no estranxeiro:

- » **Campos de voluntariado en Galicia:** apertura da inscrición o día 16 de abril.
- » **Campos de voluntariado noutras CCAA:** apertura da inscrición o día 22 de abril.
- » **Campos de voluntariado no estranxeiro:** xa aberta a inscrición dende o día 5 de marzo.

A solicitude presentárase **en liña**, no enlace **dispoñible na páxina web xuventude.xunta.gal** (específico para cada ámbito), habilitado o día de apertura do prazo respectivo.



xuventude.xunta.gal

Cada persoa solicitante elixirá ata un máximo de **tres** campos de voluntariado, por orde de prioridade. Na solicitude deberá identificar o campo de voluntariado que solicita co seu código.

As prazas serán adxudicadas, mentres existan vacantes, por rigorosa orde de recepción das solicitudes.

As **persoas con discapacidade** deberán facer constar esta circunstancia no apartado que figura no formulario de solicitude, indicando a porcentaxe recoñecida e o tipo de discapacidade que, de ser o caso, presenta, co fin de planificar os apoios persoais necesarios, se os precisase.

CAMPOS DE VOLUNTARIADO EN GALICIA

1ª CONVOCATORIA

Prazo de solicitude: do 16 ao 29 de abril. A apertura do formulario, que estará dispoñible na web xuventude.xunta.gal, será ás 9:00 horas do 16 de abril.

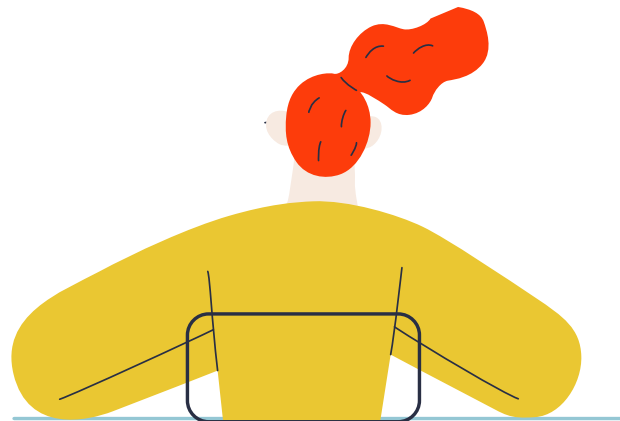
Cada persoa solicitante só poderá enviar un formulario, no que elixirá ata un máximo de tres campos de voluntariado, entre os que se lle asignará un deles, de ser o caso. Cómpre lembrar que as prazas serán **adxudicadas por rigorosa orde de recepción das solicitudes**.

2ª CONVOCATORIA

Logo de asignadas as prazas da 1ª convocatoria, abrirase de novo o formulario na web para aqueles campos con prazas dispoñibles, que permanecerá aberto ata 3 días antes do inicio do campo, de existir prazas vacantes. O día e hora de apertura deste novo prazo será comunicado na propia web.

Poderá optar a estas prazas vacantes calquera persoa, incluso aquelas con praza xa adxudicada noutro campo.

A oferta completa dos campos de voluntariado en Galicia pode consultarse ao final deste folleto, así como na propia web, onde se poderán consultar tamén as fichas de información de cada campo.



CAMPOS DE VOLUNTARIADO NO ESTRANXEIRO

Prazo de solicitude: aberta desde o **5 de marzo**, ás 9:00 h.

A convocatoria é única e o prazo manterase aberto ata esgotar as prazas.

IMPORTANTE: A oferta de campos de voluntariado no estranxeiro procede das organizacións internacionais que se integran na Alianza de Organizacións de Voluntariado Europeo (en diante Alianza). Galicia participa na Alianza a través da representación que asume o INJUVE, que é membro de pleno dereito da organización, en representación das comunidades e cidades autónomas de España.

A organización dos campos de voluntariado no estranxeiro que se ofertan pola Alianza compete ás respectivas organizacións internacionais (membros da Alianza) promotoras dos distintos campos no estranxeiro. En consecuencia, a Xunta de Galicia non é responsable dos posibles incumprimentos ou cambios que a entidade estranxeira organizadora decida facer na súa programación nin dos conseguíntes gastos que se poidan derivar, e no caso de calquera incumprimento ou deficiencia na prestación do servizo, deberá reclamarse directamente á asociación ou entidade estranxeira organizadora do campo.

Non obstante, desde a Dirección Xeral de Xuventude (e desde o INJUVE), como intermediarios entre as persoas voluntarias e a entidade que promove o campo, estaremos á vosa disposición para axudar na reclamación.

Antes de solicitar, consulta na web as condicións de participación e as recomendacións para a viaxe.

Consulta aquí os campos de voluntariado no estranxeiro:



[*Campos de voluntariado no estranxeiro*](#)

CAMPOS DE VOLUNTARIADO NOUTRAS CCAA

1ª CONVOCATORIA

O prazo desta convocatoria **abre o día 22 de abril, ás 9:00 h. e pecha o día 29 de abril, ás 14:00 h.**

Unha persoa non poderá ser adxudicataria de máis dun campo de voluntariado nesta convocatoria. Para participar nun segundo campo de voluntariado, haberá que esperar á segunda convocatoria.

A **solicitud** presentárase **en liña, no enlace** que se habilitará o día de apertura do prazo na páxina web xuventude.xunta.gal. A oferta dos campos de voluntariado noutras CCAA estará dispoñible na propia web.

2ª CONVOCATORIA

Logo de pechada a 1ª convocatoria o programa prevé, para os **campos noutras CCAA**, unha nova oferta xeneralizada de prazas en 2ª convocatoria ou repesca. Os campos con prazas libres poderán ser os mesmos que os ofertados inicialmente ou outros novos.

..... PRAZOS DESTA CONVOCATORIA

O **prazo** para solicitar en **2ª convocatoria** as prazas para os **campos noutras CCAA comezará o 20 de maio ás 9:00h**. Este prazo permanecerá aberto ata 5 días antes do inicio do campo.

O procedemento de solicitude será o mesmo que o establecido para a 1ª convocatoria, en liña, no enlace dispoñible na páxina web xuventude.xunta.gal.

As persoas interesadas poderán consultar a oferta para esta 2ª convocatoria na web xuventude.xunta.gal, no apartado de REPESCA de campos noutras CCAA, onde se irán actualizando as listas de prazas e campos de voluntariado dispoñibles.

ADXUDICACIÓN DE PRAZA

As prazas serán adxudicadas, mentres existan vacantes, por orde de recepción das solicitudes, respectando a prioridade sinalada no formulario. Logo de adxudicada a praza, a persoa solicitante recibirá un correo electrónico coa documentación que debe cubrir xunto coas **instrucións para o pagamento da cota e para presentar a documentación**.

DOCUMENTACIÓN TRAS A ADXUDICACIÓN DE PRAZA

O prazo para pagar a cota e presentar a documentación é de 2 días hábiles a contar desde o envío do correo electrónico de adxudicación da praza.

Correo electrónico para remitir a documentación:

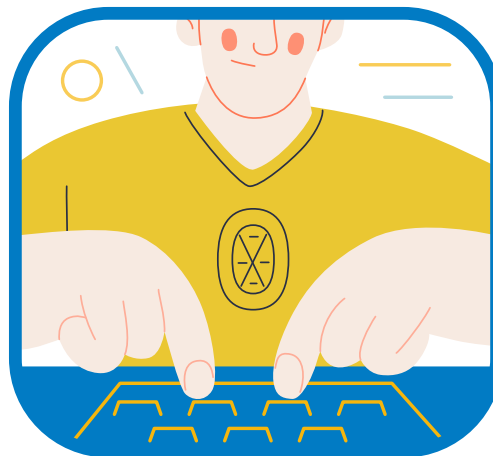
- » **Campos no estranxeiro e noutras CCAA** camposdevoluntariado.xuventude@xunta.gal
- » **Campos da provincia da Coruña** camposcoruna.xuventude@xunta.gal
- » **Campos da provincia de Lugo** camposlugo.xuventude@xunta.gal
- » **Campos da provincia de Ourense** camposourense.xuventude@xunta.gal
- » **Campos da provincia de Pontevedra** campospontevedra.xuventude@xunta.gal

Logo de recibida a documentación confirmarase por correo electrónico a súa recepción e a finalización do proceso de inscrición.

Nos campos de voluntariado no estranxeiro, **RECOMENDAMOS agardar a recibir o correo electrónico de confirmación antes de xestionar a compra das pasaxes necesarias para chegar ao punto de encontro**.

CAMPOS DE VOLUNTARIADO EN GALICIA E NO ESTRANXEIRO

- » Folla(s) de inscrición debidamente cuberta(s) e asinada(s)
- » Xustificante de pagamento da cota
- » Fotocopia do DNI/NIE (no caso de non dar a autorización expresa no formulario de inscrición)
- » Fotocopia do carné xove, do título de familia numerosa, do certificado de familia monoparental ou da resolución de acollida
- » Ficha informativa de saúde
- » Certificado de discapacidade e copia do ditame técnico facultativo, de ser o caso
- » Declaración sobre a autorización para a captación de imaxes
- » Certificado negativo de delitos sexuais (naqueles campos do estranxeiro que a requiran)



CAMPOS DE VOLUNTARIADO NOUTRAS CCAA

- » No correo electrónico de confirmación da praza solicitada para campos de voluntariado noutras CCAA enviaranse as indicacións sobre a documentación que debe presentarse en cada caso, dado que pode variar en función da comunidade autónoma.

LISTA DE AGARDA

Para os campos de voluntariado en Galicia e noutras CCAA (1ª convocatoria), no caso de non obter praza en ningunha das opcións indicadas no formulario de solicitude, incluírase a persoa solicitante na lista de agarda dos respectivos campos solicitados. O número de orde na lista de agarda farase tamén por orde de recepción de solicitudes.

RENUNCIA DE PRAZA

Logo de formalizada a inscrición nun campo de voluntariado, se xurdira un imprevisto que impida participar no campo de voluntariado debe comunicarse a renuncia **o máis axiña posible para liberar a praza e facilitar así a participación doutra persoa voluntaria.**



O correo electrónico para comunicar a renuncia é o mesmo que para a remisión da documentación.

No correo debe indicarse o NIF e máis o código ou o nome do campo de voluntariado ao que se renuncia.

No caso de que a renuncia estea motivada nalgunha das **causas** que dan dereito á devolución de cota pode comunicarse a renuncia e solicitar a devolución mediante o formulario dispoñible na web **xuventude.xunta.gal**, que se debe remitir aos correos electrónicos antes indicados.

COTA DE PARTICIPACIÓN

Hai dous tipos de cota:

- » **Campos de voluntariado en Galicia e no estranxeiro***: 110 € (82,50 € no caso de acollerse a algún dos descontos establecidos).

O pagamento da cota de participación nos campos en Galicia e no estranxeiro farase **mediante impreso de taxa**. No correo electrónico de comunicación da adxudicación da praza enviaranse as instrucións para facer o pagamento. O prazo para facelo efectivo e remitir toda a documentación de inscrición é de 2 días hábiles.

* Existen algúns campos de voluntariado **no estranxeiro** que, pola súa temática, acceso, localización, aloxamento ou calquera outra peculiaridade especial, teñen un custo adicional ou **cota extra** que se deberá pagar Á CHEGADA AO CAMPO. Esta cota extra que aplican algunhas organizacións estranxeiras especificase na ficha informativa de cada campo de voluntariado.

As persoas galegas que soliciten un campo de voluntariado da organización armenia HUU, estarán exentas de pagar a cota extra especificada para os seus campos.

- » **Campos de voluntariado noutras comunidades autónomas**: a cota de participación fíxa a comunidade autónoma correspondente. Os prezos poderanse consultar no cadro de oferta de prazas.

Neste caso, o pagamento da cota de participación farase mediante **ingreso na conta bancaria** que se indicará no correo electrónico de confirmación da praza.

Non obstante, hai campos con **impreso de pagamento propio**, que será remitido tamén por correo electrónico tras a inscrición, xunto coas instrucións para o pagamento.

A COTA ABOADA PARA PARTICIPAR NOS CAMPOS DE VOLUNTARIADO INCLÚE

Os gastos de manutención, aloxamento e os derivados das propias actividades dos campos logo da incorporación ao campo, e un seguro de accidentes e responsabilidade civil.

As persoas titulares do Carné xove (debidamente activado), co seu carné teñen asociado un seguro de asistencia en viaxe. Consulta toda a información en: carnexove.xunta.gal

NON INCLÚE

Os gastos ocasionados polo traslado (ida e volta) ata o lugar da actividade, que correrán a cargo da persoa voluntaria.

DESCONTOS

Non acumulables (só para campos de voluntariado en Galicia e no estranxeiro):

- » **Carné xove:** -25 % na cota de participación.
- » **Familia numerosa:** -25 % na cota de participación.
- » **Familia monoparental:** -25 % na cota de participación.
- » **Familia acollidora:** -25 % na cota de participación.



DEVOLUCIÓN DA COTA

Nos **campos de voluntariado en Galicia e no estranxeiro**, só se devolverá a cota de inscrición nos seguintes supostos:

- A.** Anulación do campo de voluntariado ou non prestación do servizo por causas non imputables á persoa interesada.
- B.** Ingreso hospitalario ou causa médica grave que afecte á persoa interesada e lle impida incorporarse ao campo, o que deberá acreditarse con informes médicos e/ou do hospital en que estea ingresada.
- C.** Falecemento ou enfermidade grave dun familiar ata o 2º grao. Esta causa debe estar acreditada con informes médicos e/ou do hospital onde estea ingresado o familiar, ou co certificado de defunción, de ser o caso.
- D.** Abandono do campo por calquera dos motivos recollidos na letra b), sempre e cando non transcorrese máis do 50% dos días da súa duración.

Na páxina web xuventude.xunta.gal está dispoñible o **formulario de devolución de cota** para campos de voluntariado en Galicia e no estranxeiro, que se debe remitir aos mesmos correos electrónicos de remisión da documentación.

No caso de **campos de voluntariado en CCAA** a devolución da cota estará suxeita ás condicións que cada unha estableza ao respecto. Estas condicións pódense consultar na oferta de prazas das distintas comunidades autónomas.

A solicitude de devolución dirixirase a camposdevoluntariado.xuventude@xunta.gal, para trasladala á comunidade autónoma respectiva.

QUE INCLÚE O CAMPO DE VOLUNTARIADO EN GALICIA

QUE SE LLES OFRECE ÁS PERSOAS VOLUNTARIAS

- » Un proxecto sempre de dimensión social, na procura da mellora ambiental da nosa contorna, da convivencia entre as persoas, dun mellor desenvolvemento e integración das persoas con discapacidade, dun maior coñecemento da nosa cultura e a nosa realidade.
- » Un equipo humano que os/as acollerá e lles axudará a levar a cabo o traballo programado e a dinamización do campo.
- » Os medios materiais necesarios para desenvolver as tarefas específicas de cada campo.
- » Un programa con actividades de convivencia, de animación, de lecer e tempo libre.
- » Aloxamento e manutención durante todos os días que dure a actividade.
- » Un seguro de accidentes e responsabilidade civil.

QUE SE LLES DEMANDA ÁS PERSOAS VOLUNTARIAS?

- » Participar desinteresadamente os días e horas estipuladas no proxecto que se vai desenvolver.
- » Colaborar e participar no desenvolvemento da programación das actividades de animación.



- » Contribuír á organización xeral do campo.
- » Respetar as distintas crenzas, ideoloxías e diferenzas persoais de todas as persoas participantes do campo.
- » Permanecer no campo durante o período programado.
- » Respetar as normas de réxime interior e de convivencia propias do campo, que serán, entre outras, as seguintes:
 - Aceptar as indicacións das persoas responsables da actividade.
 - Cumprir os horarios en xeral.
 - Non utilizar vehículos particulares durante o tempo de duración do campo.
 - Non consumir bebidas alcohólicas nin outras substancias nocivas.
 - Non se admitirán persoas alleas ao campo.
 - Poderán ser expulsadas do campo as persoas participantes que non respecten as citadas normas e cando o seu comportamento dificulte ou impida a convivencia.

No desenvolvemento dos campos de voluntariado recolleranse imaxes, fotografías, vídeos, vídeos con voz, material gráfico, etc., das persoas participantes na actividade para a súa publicación a través da páxina web corporativa da Consellería de Cultura, Lingua e Xuventude, redes sociais vinculadas a esta e outros medios de comunicación institucionais da Xunta de Galicia. Para estes efectos, as persoas participantes deben cubrir unha declaración sobre a autorización para a captación e publicación de imaxes, na que indicarán se dan ou non ou seu consentimento.

CAMPOS POR PROVINCIA

A CORUÑA

1. Lembrando a nosa pegada (Outes)
2. Vilarbó (As Pontes)
3. Luces de Boimorto (Boimorto)
4. Monte Sacro (Vedra-Boqueixón)
5. Monte da Espenuca (Coirós)
6. Castro de Montes Claros (A Laracha)
7. Amigos (Boiro)
- NOVO** 8. Alí, Xaz (Ponteceso)

LUGO

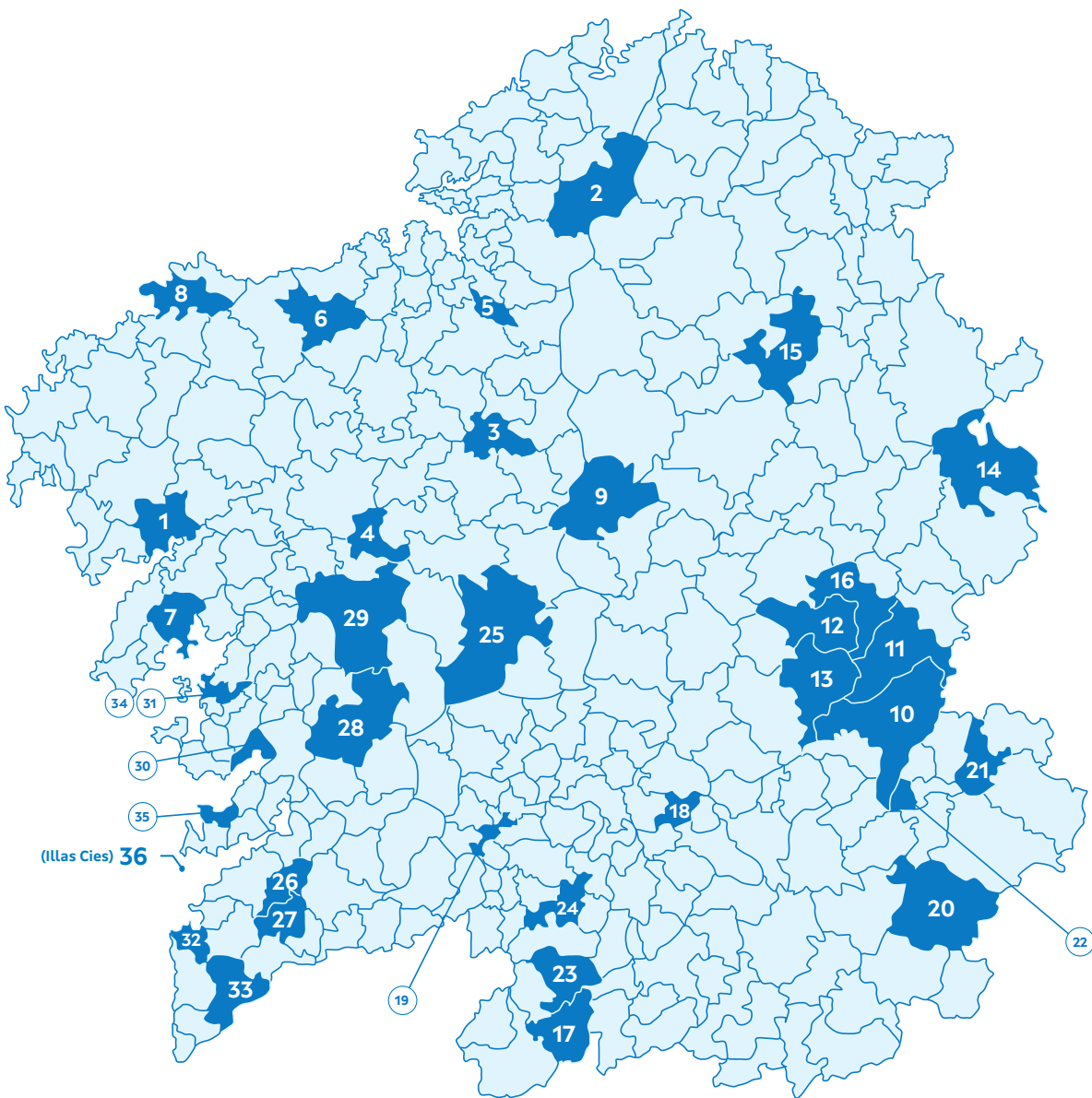
9. Xuventude é Camiño (Palas de Rei)
- NOVO** 10. Fervenza das Polancas (Quiroga)
- NOVO** 11. Monte Cido (Folgozo do Courel)
- NOVO** 12. Territorio Sonoro (O Incio)
13. Castro e romaría de San Lourenzo (A Pobra do Brollón)
14. Ancares (Navia de Suarna)
15. Castro de Viladonga (Castro de Rei)
16. Samos (Samos)

OURENSE

17. Parque Natural do Xurés (Muíños)
18. Esgos (Esgos)
19. Viaxe pola Istoría (Ribadavia)
- NOVO** 20. Volobriga (O Bolo)
- NOVO** 21. Camiño de inverno: natureza e arte en cada paso (O Barco de Valdeorras)
22. Castrillón (Larouco)
23. Tra-los pasos da Raíña Santa (Bande)
24. Do audiovisual galego (Celanova)

PONTEVEDRA

25. Tradición en verde (Lalín)
26. Aldea Alfaca (Mos)
27. Sendeiros do Louro (O Porriño)
28. Rural influencers (Cerdedo-Cotobade)
- NOVO** 29. Memoria viva (A Estrada)
30. Costa azul (Poio)
31. Salvemos o mar (Vilanova de Arousa)
- NOVO** 32. Memoria do mar (Baiona)
33. Na procura das fortalezas do Baixo Miño: As Torres (Tomiño)
34. Arousa azul (Vilanova de Arousa)
- NOVO** 35. Illa de Ons (Bueu)
36. Cíes, Vigo (5 quendas de xullo a setembro)



A CORUÑA



A CORUÑA

8
CAMPOS DE
VOLUNTARIADO

120
PRAZAS
EN TOTAL

15
PRAZAS EN
CADA CAMPO

CÓDIGO	NOME DO CAMPO	CONCELLO	DATA INICIO	DATA FIN	MODALIDADE	ÁMBITO
150001	Castro de Montes Claros	A Laracha	03/08/2026	14/08/2026	Medioambiental e arqueolóxico	Internacional
150002	Amicos	Boiro	12/07/2026	23/07/2026	Medioambiental e social	Estatal
150003	Vilarbó	As Pontes	15/07/2026	26/07/2026	Medioambiental	Estatal
150004	Luces de Boimorto	Boimorto	23/08/2026	03/09/2026	Festival e social	Internacional
150005	Monte da Espenuca	Coirós	01/07/2026	12/07/2026	Medioambiental	Estatal
150006	Lembrando a nosa pegada	Outes	12/07/2026	23/07/2026	Social	Estatal
150007	Monte Sacro	Vedra-Boqueixón	21/07/2026	01/08/2026	Medioambiental e arqueolóxico	Internacional
150008	Alí, Xaz	Ponteceso	17/08/2026	28/08/2026	Etnográfico e medioambiental	Estatal

NOVO

LUGO



LUGO

8
CAMPOS DE
VOLUNTARIADO

140
PRAZAS
EN TOTAL

CÓDIGO	NOME DO CAMPO	CONCELLO	DATA INICIO	DATA FIN	MODALIDADE	ÁMBITO	PRAZAS
270001	Castro e romaría de San Lourenzo	A Pobra do Brollón	03/08/2026	14/08/2026	Festival e arqueolóxico	Internacional	20
270002	Ancares	Navia de Suarna	23/07/2026	03/08/2026	Arqueolóxico	Estatal	15
NOVO 270003	Territorio Sonoro	O Incio	12/07/2026	23/07/2026	Artístico e cultural	Estatal	15
270004	Xuventude é camiño	Palas de Rei	12/08/2026	23/08/2026	Dinamización	Internacional	20
NOVO 270005	Fervenza das Polancas	Quiroga	23/07/2026	03/08/2026	Medioambiental	Internacional	15
270006	Samos	Samos	01/07/2026	12/07/2026	Dinamización	Estatal	15
270007	Castro de Viladonga En colaboración coa Dirección Xeral de Patrimonio Cultural e a Secretaría Xeral de Emigración	Castro de Rei	26/08/2026	06/09/2026	Arqueolóxico	Autonómico e Galicia exterior	25
NOVO 270008	Monte Cido	Folgozo do Courel	12/07/2026	23/07/2026	Medioambiental	Estatal	15

OURENSE



OURENSE

8
CAMPOS DE
VOLUNTARIADO

125
PRAZAS
EN TOTAL

CÓDIGO	NOME DO CAMPO	CONCELLO	DATA INICIO	DATA FIN	MODALIDADE	ÁMBITO	PRAZAS
320001	Tra-los pasos da Raiña Santa	Bande	23/08/2026	03/09/2026	Etnográfico e medioambiental	Estatal	15
320002	Do audiovisual galego	Celanova	14/08/2026	25/08/2026	Audiovisual	Internacional	15
320003	Esgos	Esgos	23/08/2026	03/09/2026	Etnográfico	Estatal	15
320004	Castrillón	Larouco	01/07/2026	12/07/2026	Arqueolóxico e medioambiental	Estatal	15
320005	Parque natural do Xurés	Muínos	23/08/2026	03/09/2026	Medioambiental	Estatal	15
NOVO 320006	Camiño de inverno: natureza e arte en cada paso	O Barco de Valdeorras	03/09/2026	14/09/2026	Medioambiental e cultural	Estatal	20
NOVO 320007	Volobriga	O Bolo	06/08/2026	17/08/2026	Festival e cultural	Estatal	15
320008	Viaxe pola historia	Ribadavia	01/08/2026	12/08/2026	Cultural e teatral	Internacional	15

PONTEVEDRA



PONTEVEDRA

11
CAMPOS DE
VOLUNTARIADO

280
PRAZAS
EN TOTAL

5
QUENDAS NO
CAMPO DE CÍES

25
PRAZAS,
EMIGRACIÓN

	CÓDIGO	NOME DO CAMPO	CONCELLO	DATA INICIO	DATA FIN	MODALIDADE	ÁMBITO	PRAZOS
NOVO	360001	Memoria viva	A Estrada	06/08/2026	17/08/2026	Medioambiental e patrimonial	Estatal	15
NOVO	360002	Memoria do mar	Baiona	12/07/2026	23/07/2026	Medioambiental e cultural	Estatal	15
	360003	Rural influencers	Cerdedo-Cotobade	06/08/2026	17/08/2026	Medioambiental e cultural	Estatal	15
	360004	Tradición en verde	Lalín	06/08/2026	17/08/2026	Arqueolóxico, medioambiental e etnográfico	Estatal	15
	360005	Aldea Alfacuca	Mos	03/08/2026	14/08/2026	Medioambiental	Internacional	15
	360006	Sendeiros do Louro	O Porriño	03/08/2026	14/08/2026	Medioambiental	Estatal	15
NOVO	360007	Illa de Ons	Bueu	15/06/2026	26/06/2026	Etnográfico e medioambiental	Estatal	20
	360008	Costa azul	Poio	23/07/2026	03/08/2026	Medioambiental e mariño	Estatal	15
	360009	Na procura das fortalezas do Baixo Miño: As Torres (En colaboración coa Dirección Xeral de Patrimonio Cultural)	Tomíño	06/07/2026	17/07/2026	Arqueolóxico e patrimonial	Internacional	15
	360010	Salvemos o mar	Vilanova de Arousa	03/07/2026	14/07/2026	Medioambiental e mariño	Internacional	15
	360011	Arousa azul (En colaboración coa Secretaría Xeral de Emigración)	Vilanova de Arousa	23/07/2026	03/08/2026	Medioambiental e mariño	Autonómico e Galicia exterior	25
	360012	Cíes I	Vigo	01/07/2026	12/07/2026	Medioambiental	Internacional	20
	360013	Cíes II	Vigo	15/07/2026	26/07/2026	Medioambiental	Internacional	20
	360014	Cíes III	Vigo	01/08/2026	12/08/2026	Medioambiental	Internacional	20
	360015	Cíes IV	Vigo	17/08/2026	28/08/2026	Medioambiental	Internacional	20
	360016	Cíes V	Vigo	01/09/2026	12/09/2026	Medioambiental	Internacional	20

CONTACTO



Consellería de Cultura, Lingua e Xuventude

Dirección Xeral de Xuventude

981 957 115 - 881 999 314

A CORUÑA

Servizo de Xuventude e Voluntariado

881 881 238 - 881 881 239 - 881 881 240 - 881 881 241

Oficina Local de Ferrol

981 337 290 - 981 337 291

LUGO

Servizo de Xuventude e Voluntariado

982 294 224 - 982 294 599 - 982 294 923 - 982 294 353

OURENSE

Servizo de Xuventude e Voluntariado

988 386 120 - 988 386 113 - 988 386 117 - 988 386 118

PONTEVEDRA

Servizo de Xuventude e Voluntariado

986 817 079 - 986 817 298

Oficina Local de Pontevedra

886 206 395 - 886-206653



CONSELLERÍA DE
CULTURA, LINGUA
E XUVENTUDE

GALICIA CALIDADE

Xacobeo  2027